



顺景软件
CenterSoft

T-Group ERP

顺景智能企业管理系统

功能介绍

广东顺景软件科技有限公司

目 录

第一部分：公司介绍	4
1.1 关于顺景.....	4
第二部分：系统架构及功能特色	5
2.2 T-Group ERP 系统技术架构.....	5
2.2 T-Group ERP 系统特色.....	5
2.3 T-Group ERP 系统功能模块介绍.....	7
2.4 T-Group ERP 基础数据管理.....	7
第三部分：系统模块功能介绍	8
3.1 T-Group ERP 系统主流程图示介绍	8
3.2 供应链管理模组	9
3.2.1 销售管理功能介绍.....	9
3.2.2 采购管理功能介绍.....	10
3.2.3 库存管理功能介绍.....	11
3.3 生产制造模组介绍	12
3.3.1 生产管理模块介绍.....	12
3.3.2 托外管理模块介绍.....	13
3.3.3 工序管理模块介绍.....	14
3.3.4 品质管理模块介绍.....	15
3.4 财务管理模组介绍	16
3.4.1 总账管理模块介绍.....	16
3.4.2 应收管理模块介绍.....	17
3.4.3 应付管理模块介绍.....	18
3.4.4 固定资产管理模块介绍.....	19
3.4.5 成本核算管理模块介绍.....	20
3.5 MES 智造模组介绍	21
3.5.1 条码管理模块介绍.....	21

T-Group ERP

3.5.2 智造看板管理模块介绍	22
3.5.3 现场管理模块介绍	23
3.6 其他模组介绍.....	24
3.6.1 人事薪资管理模块介绍	24
3.6.2 研发管理模块介绍	25
3.6.3 模具管理模块介绍	26
3.6.4 三角贸易管理模块介绍	27
3.6.5 客户关系管理模块介绍	28
3.6.6 售后服务管理模块介绍	29
3.6.7 预警平台模块介绍	30
3.6.8 手机 APP 应用介绍.....	31

第一部分：公司介绍

1.1 关于顺景

广东顺景软件科技有限公司是最早一批独立研发制造业MRP和BI企业智慧系统的双软认证企业。二十年来专注于制造企业信息化建设，自主研发了ERP管理系统、OA系统、PLM系统、SCM系统、BI系统、PDA条码系统、电子看板等众多的软件产品，多年来，顺景紧紧围绕制造业转型和创新的需求，顺景贴合制造业客户核心需求，将行业领先技术及研发理念与客户需求紧密融合，以客户需求为导向，强化物联网和智能化系统集成研究，不断拓展制造业智能化、智慧化应用，致力于为企业提供更有价值的信息化服务。

顺景软件是目前行业内唯一推出“验收标准”和“生产现场”服务的软件厂商。也是唯一获台湾区生产力发展中心、台湾区电工会、台商协会等专家资深社团单位认可的紧密合作伙伴。公司拥有软件著作权、发明专利和专有技术多项，公司产品通过由美国权威审核机构审核的CMMI3软件成熟度认证，是国家工信部评为中国中小企业信息化首选服务商。

公司总部设在东莞，立足于珠江三角洲，辐射亚太地区，目前已经在杭州、上海、西安、中山、越南胡志明等地建立了分支机构，超过数千家制造企业成功案例。



智能erp系统行业优选成员单位电子证书



智能erp系统行业优选成员单位



软件能力成熟度CMMI3认证



符合性证书



会员单位



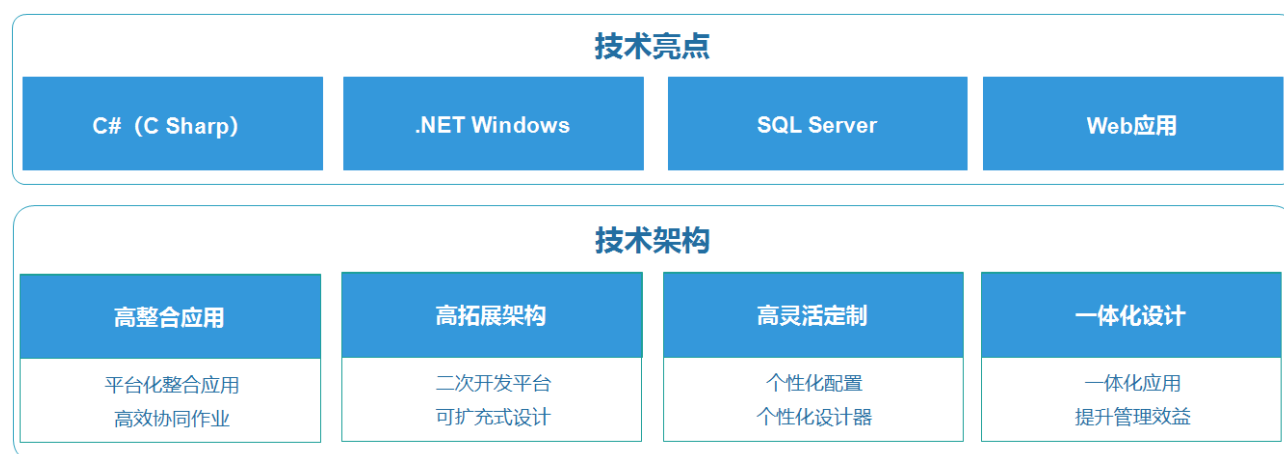
软件产品登记证书

T-Group ERP

第二部分：系统架构及功能特色

2.2 T-Group ERP 系统技术架构

顺景T-Group ERP系统，建立在Microsoft公司最新开发平台Microsoft.NET框架上 服务器端使用 NT Server(2000 Server)及以上版本的操作系统，客户端可以使用Windows2000、WindowsXP、Windows2003、Windows10 等操作系统，数据库使用SQL SERVER 2005、SQL SERVER 2008、SQL SERVER2012等。在此基础上，提供了对企业信息化管理和数字化管理的核心模块：供应链管理、MRPII管理、生产制造管理、委外管理、财务管理、成本核算管理、人事薪资管理，品质管理，条码管理、智能看板，在这几大核心模块的支撑下，建立起企业数字化运营管理体系，及现代化高效协同工作的平台。针对企业的个性化需求，顺景ERP系统提供拓展度极高的二次开发平台，客户可以对ERP系统进行二次开发，产生更符合企业业务处理的功能实现。



2.2 T-Group ERP 系统特色

生产管理能力卓越突出

顺景T-Group制造业ERP系统，由两岸三地、四十多位系统分析师、生管专家、会计师合力打造，生产管理功能卓越突出，经珠三角/长三角地区上千家制造业客户使用，我们注重从基础(物料编码/BOM等规划)入手,由专业顾问师带领，依据工厂合理化作业流程，制作各岗位计算机计算机化SOP等管理方法,因此实施效果远好于市面上很多家通用行业的软件系统。

功能全面、简洁易用

积累丰富成熟的制造行业信息化管控经验，涵盖众多制造行业系统特色功能，有众多工厂实践案例，产品应用贴合度高，拓展性广，稳定性佳。

数据“溯查”便捷

系统布局清晰，数据关联溯查便捷，超强的穿透式循环查询功能，在任何界面的任意栏位，只需简单点击鼠标右键，即可打开所有关联数据表单，真正实现了数据的无缝集成，帮助企业打通“任督二脉”，所有数据信息“一查到底”。

产品领先，开放平台

系统集成先进的二次开发平台，同时支持自定义报表、自定义流程，产品拓展能力出色，同时产品系列包括制造业工厂全条形码管理、电子看板管理、全图形化BI决策管理等制造业工厂后续拓展用产品，让您持续拥有领先的信息化产品。

智能预警

可对系统内部任意业务数据进行监控，重要和异常信息通过系统弹窗提醒，手机端消息推送等方式提醒相关用户，及时发现和纠正问题，防患于未然。

移动无纸化

顺景ERP内置工作流电子签核功能，顺景ERP-APP应用，支持手机签核、预警提示、条码扫码及手机报表平台应用，让你体验轻便移动办公，签核单据之乐趣兼与众不同。

产品特点

打造智造工厂立体整合方案



T-Group ERP

2.3 T-Group ERP 系统功能模块介绍

数据协同平台

全面覆盖企业核心业务流程，助力企业实现高效数字化管理



2.4 T-Group ERP 基础数据管理

顺景ERP基础数据设置贴合实物，依据制造业工厂常设部门及职责，将ERP基础数据分为九大应用部门，依各家工厂部门建制稍有差异，可调整部属及负责人。

各部门分别要负责建立的基础数据如下：信息部：用户账号&授权

财务部：会计科目 采购部：供货商档案、核价档案

业务部：客户档案、销售报价档案、出货装箱数据建立

仓管部：仓库&货位规划 品管部：品检项目、品检标准设定

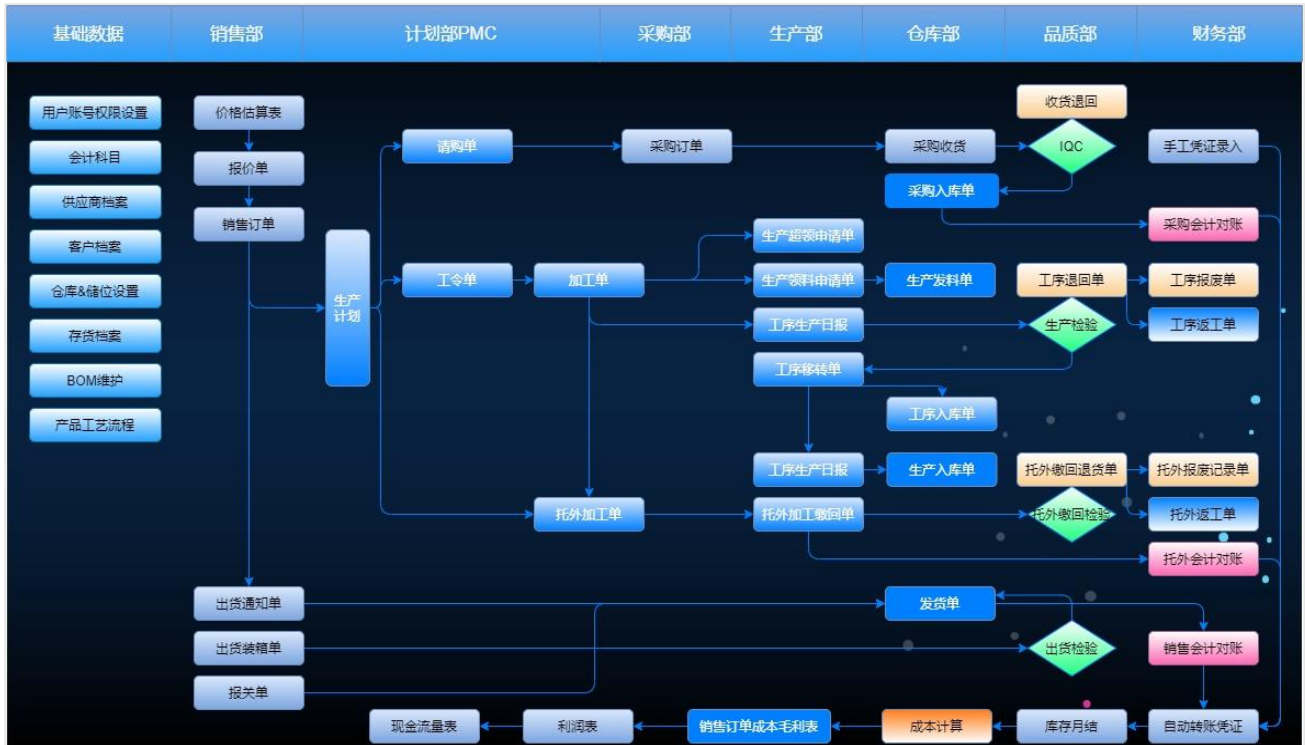
工程部：存货档案、BOM结构、替代料、BOM设计变更单

生管部&IE：产品工艺路线、资源标准工时设置 管理部：公司组织结构



第三部分：系统模块功能介绍

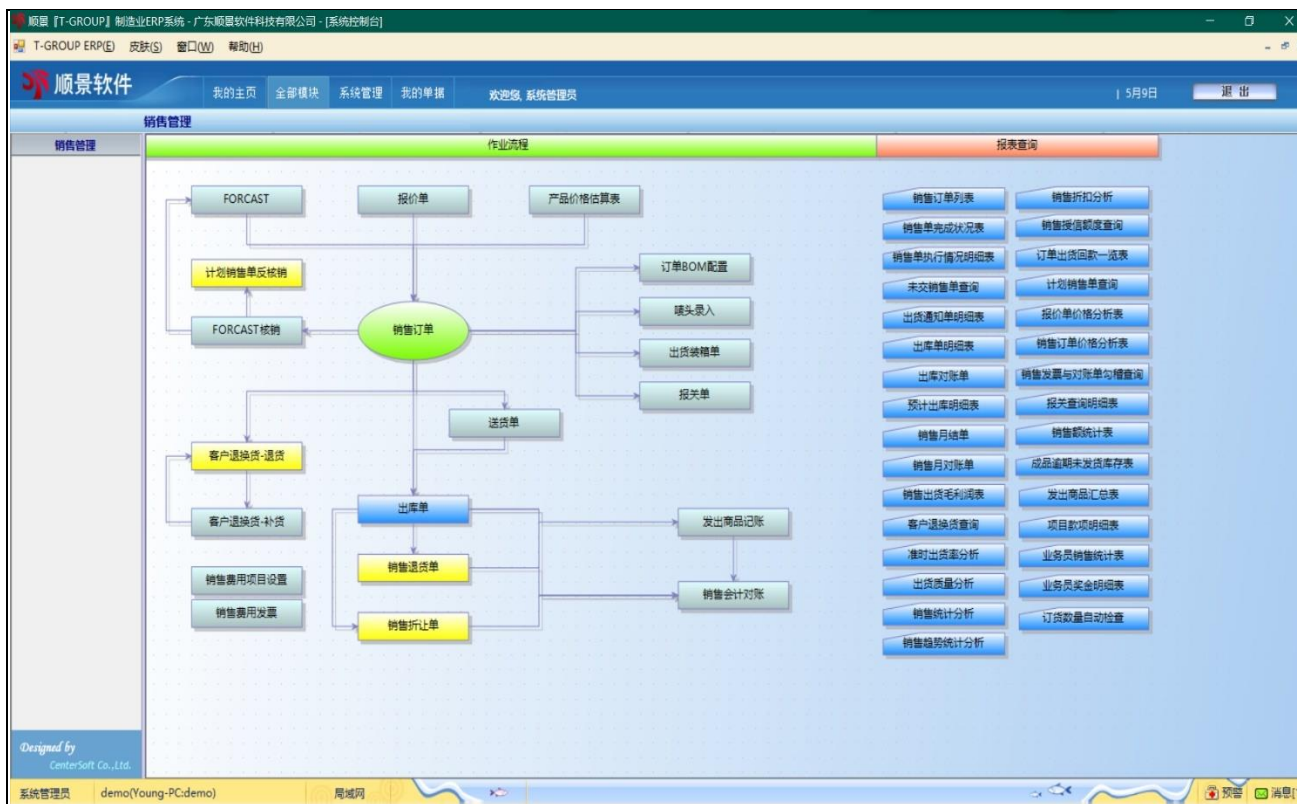
3.1 T-Group ERP 系统主流程图示介绍



顺景ERP系统，以制造为核心，将制造企业最核心的生产管理需求与供应链管理、财务管理相结合完美结合，打造以生产计划为核心的全程一体化管理体系，打破各部门、各环节、各系统之间沟通和协作的壁垒，建立规范、灵捷、高效的业务流程，实现销售、PMC、采购、仓库、品质、人资、财务、工程技术部门等所有环节全程无缝管理，确保了数据信息在传递过程中的准确性、时效性和有效性，帮助企业快速反应、紧密协作、良好运营，更快推进业务发展，全面提升核心竞争力。

- 🔊 成熟稳定的 ERP 系统：作业流程、管控节点、统计报表。
- 🔊 简洁易用的 ERP 系统：布局清晰、关联溯查、前后集成。
- 🔊 多级审批的 ERP 系统：自动传递、主动作业、权责明确。
- 🔊 预警平台的 ERP 系统：异常预警、到期提醒、预防疏漏。
- 🔊 高效实施的 ERP 系统：批量增加、EXCEL 导入、自定画面。
- 🔊 立体整合的 ERP 系统：支持中、英、繁、越南文等多国语言，集团应用。
- 🔊 高效集成的 ERP 系统：高效集成 MES、CRM、SCM、BI、PDM 等等其他信息化系统平台。

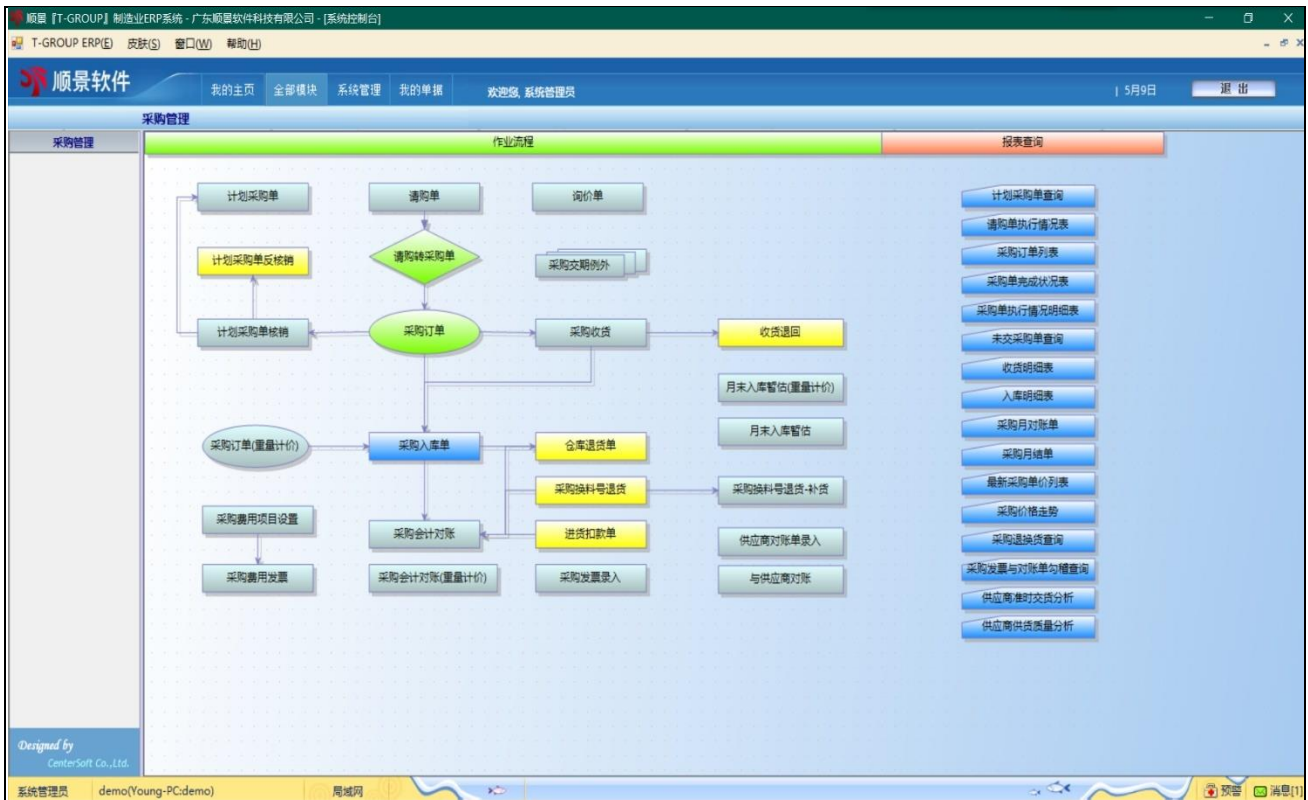
3.2.1 销售管理功能介绍



功能说明

1. 客户档案及相关文档管理；
2. 样品成本估算、客户报价、销售预测、客户订单、销售出货、客户退货等管理；
3. 客户订单自动转给生管安排生产计划和物料需求分析；
4. 客户商品编号管理，客户订单和出货对帐皆可依客户商品编号作业；
5. 预排交货计划及出货装箱明细表，确定后安排船期并由系统自动生成出货单；
6. 客户订单版本号管理，记录客户订单变更记录；
7. 自动计算 PackingList 的箱号、净重、毛重、材积，并可依货柜大小及装箱方式调整箱号；
8. 自动生成 INVOICE 发票信息，包含出口的产品 ITEM，描述、数量、单价、金额等信息；
9. 柱型图、饼图等多种图形组合分析客户及产品的销售排行，了解客户及产品销售金额、销售成本及毛利贡献度；按客户或产品分析各月接单趋势，以利随时发现问题；提供客户订单一览表，追踪客户订单采购/生产执行情况。

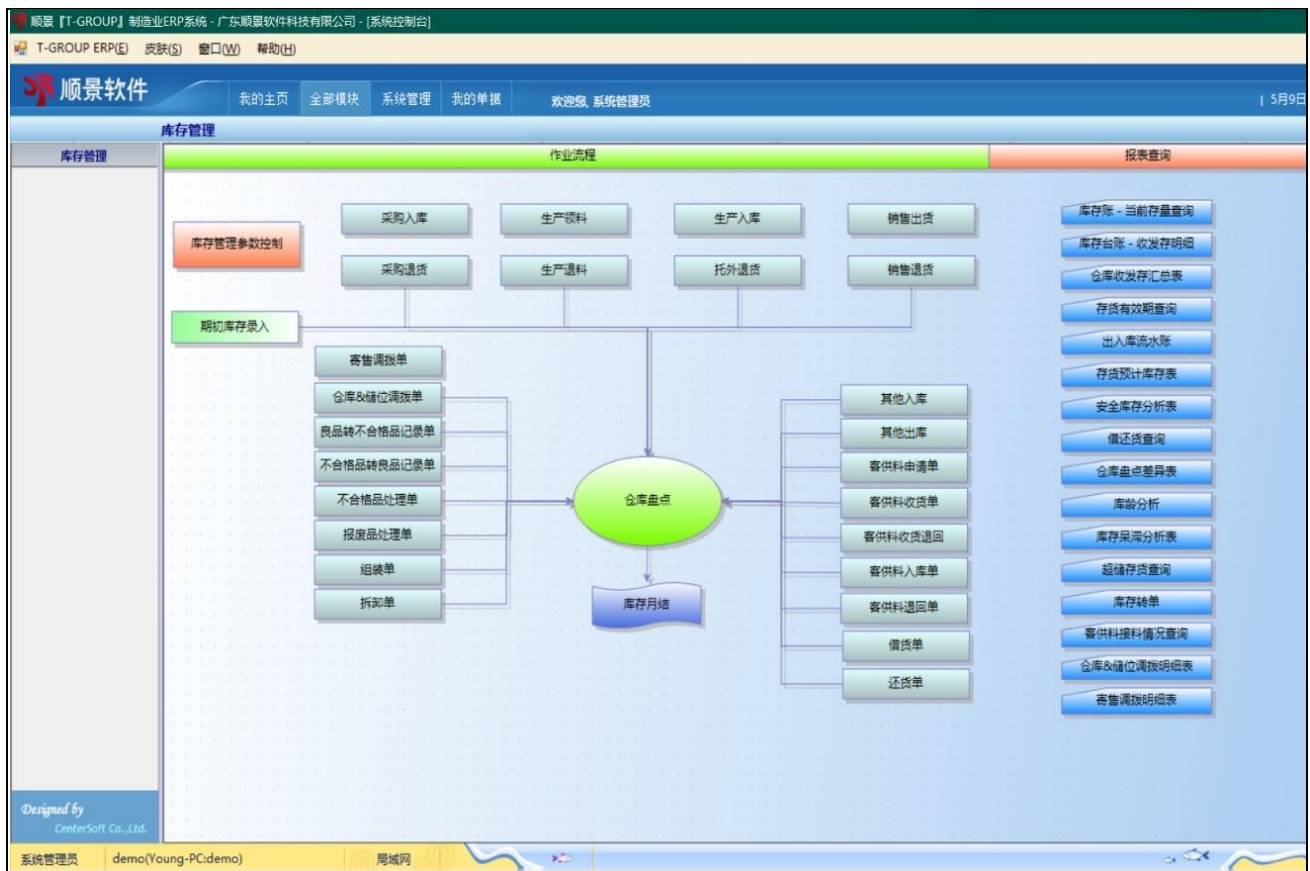
3.2.2 采购管理功能介绍



功能说明

1. 供货商、协力厂商档案管理，分析信用等级，包含供应商交期达标率和不良率统计分析；
2. 可进行采购核价管理与标准进价管控；
3. 支持存货以数量验收入库，但以重量计价付款的作业处理方式；
4. 支持低值易耗品，杂项用品申购作业管理(采购/验收/记帐作业)；
5. 由物料需求系统自动计算出的缺料量会做为请购和采购的依据，使物料请采纳入管制；
6. 采购单供货商和订购价格由系统依照核准厂商和议定价格数据参考带出,防止差错；
7. 不同材料可根据控制属性设定是否品检，设定品检的材料必须检验合格才能入库，加强流程管制，防止随意性错误发生；
8. 物料超收超入限制，可对供货商超交比例进行管制；
9. 提供各项采购、交货状况、暂收、退出、验收、逾期末交等相关报表；
10. 可按客户订单追踪采购下单及材料到货情况,减少缺料发生；
11. 自动管理暂收区及仓库各项物料的库存；
12. 分析物料品种/价格/质量/交期是否异常或受控。

3.2.3 库存管理功能介绍

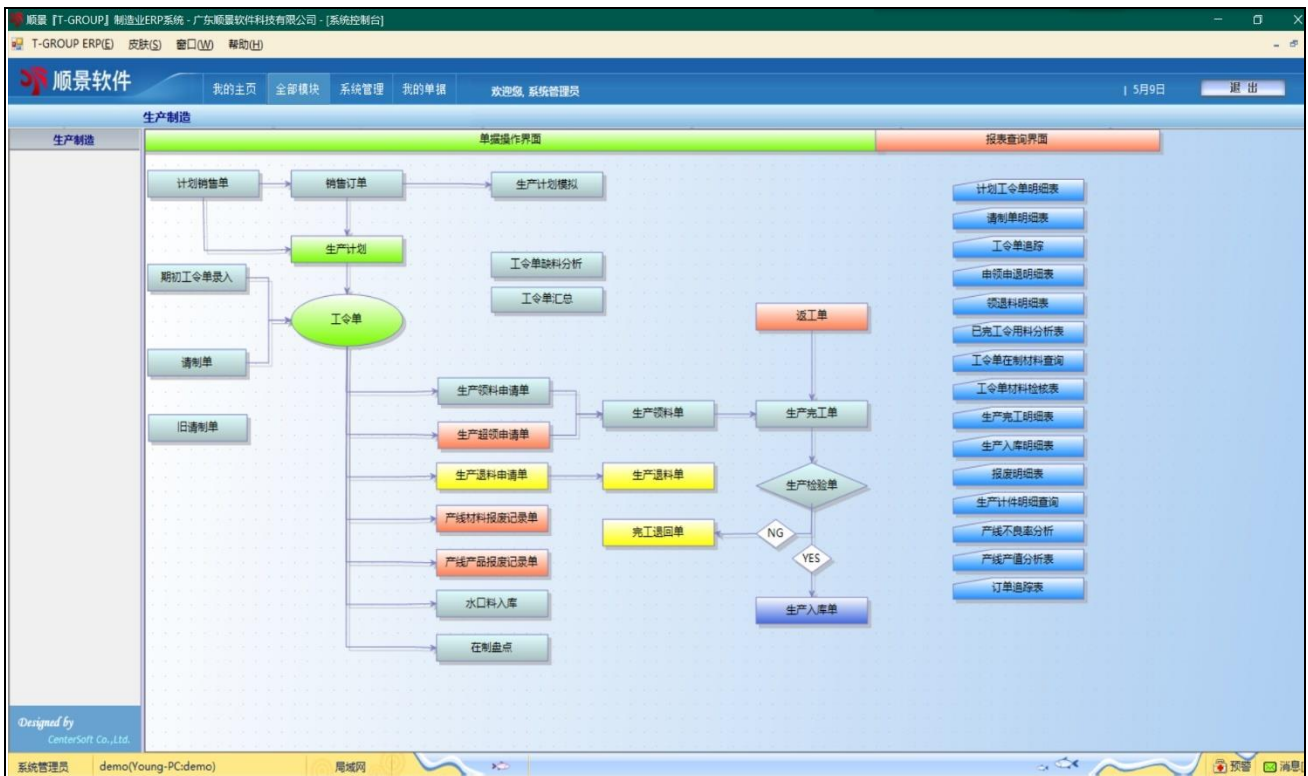


功能说明

1. 多仓库多储位库存管制，随时查看各仓各储位库存数量；
2. 库存周报表，月报表，任意区间库存进出数量查询；
3. 存货进出存汇总数量及明细帐自动产生；
4. 存货盘点管理，可依仓库、储位、批号进行盘点，可进行盘点明细表，盘点卡打印；
5. 可作未来日期之库存量预测，提供生管掌控存货及业务是否承接订单之依据；
6. 计划性采购的材料可做安全库存量的检查，以便做及时采购，避免缺料；
7. 完全替代仓管员手工帐的记载，提升仓管员工作效率与质量；
8. 存货库龄呆料分析,存货 ABC 分析等优化库存管理,减低库存占用资金；
9. 详细反映存货九大量（在途、在制、已分配）信息,显示库存短缺不足，并可查询对应的明细单据；
10. 结合批号、存货附件属性等字段，产品保质期管理等，进一步加强产品物料管理。

3.3 生产制造模组介绍

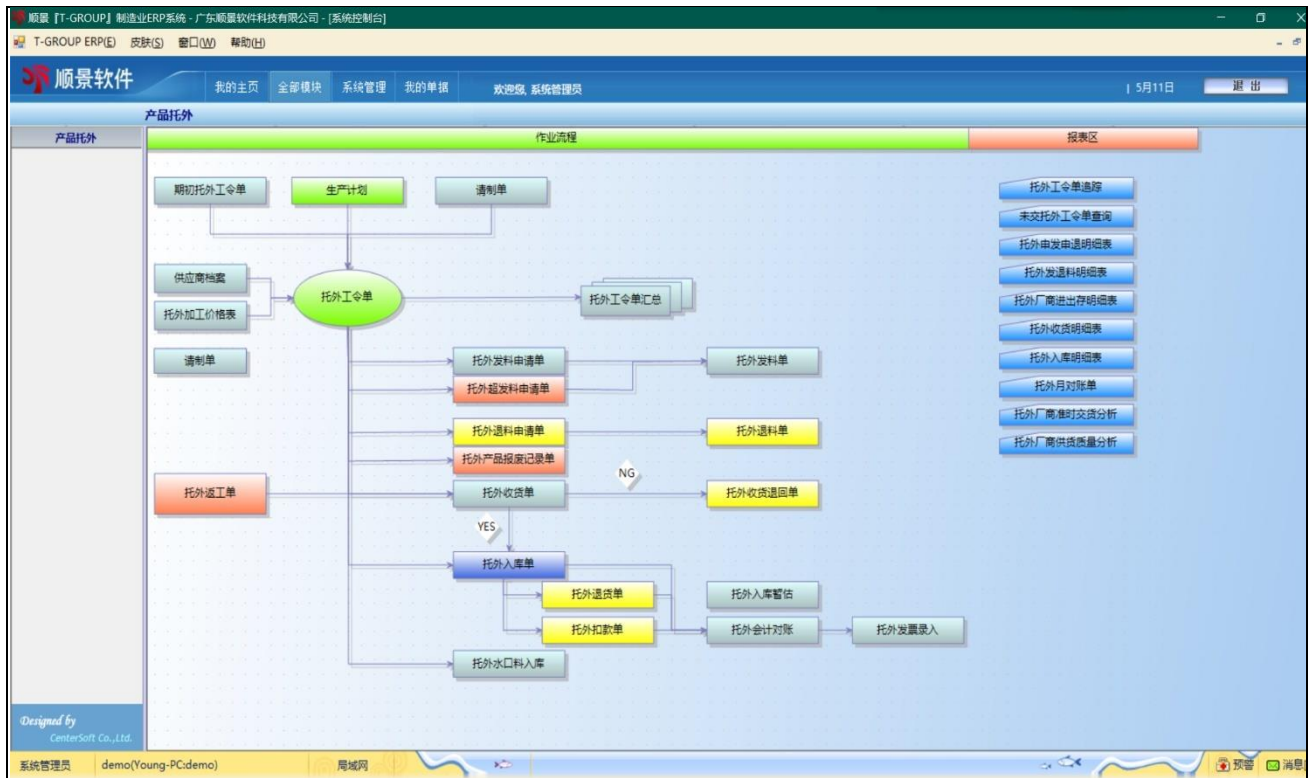
3.3.1 生产管理模块介绍



功能说明

1. 包含 MRP 物料需求运算，外购物料缺料自动生成请购计划，厂内自制自动生成生产计划，委外计划；
2. 支持订单式、预测式、备货式或多种混合式生产处理模式；
3. 客户订单或 FORCAST 经编制生产计划后，系统会对其进行 BOM 分解，对于需要采购的材料，则转至请购单备料，对于需要生产的产品，则转入生产排程并计算产能预排；
4. 多发给生产线的材料，系统会记录于产线仓进行管制，下次领料时优先从产线仓发给；
5. 可随时于系统中查看制令单加工进度，制令单已发料套数，已完工数量都在掌握；
6. 制令单开单和发料时，可根据实际状况使用替代料；生产入库超量控制，方便生管对工令单进行跟踪；控制材料超发，进行补料管制，补料单经过审核才可发料；
7. 多任务工序在制品的管理,提供各工序之投入、产出、在制、重工、不良率等生产信息；
8. 支持生产现场回报计件产量,完工工时等生产绩效统计资料；
9. 支持制令单返工、拆卸、返修等特殊加工作业,并可计算重工返修之成本；
10. BOM 设置,可记录并控制 BOM 版本,有效日期,BOM 分工程和生产两种类型,以区分正常工令单和样品生产。

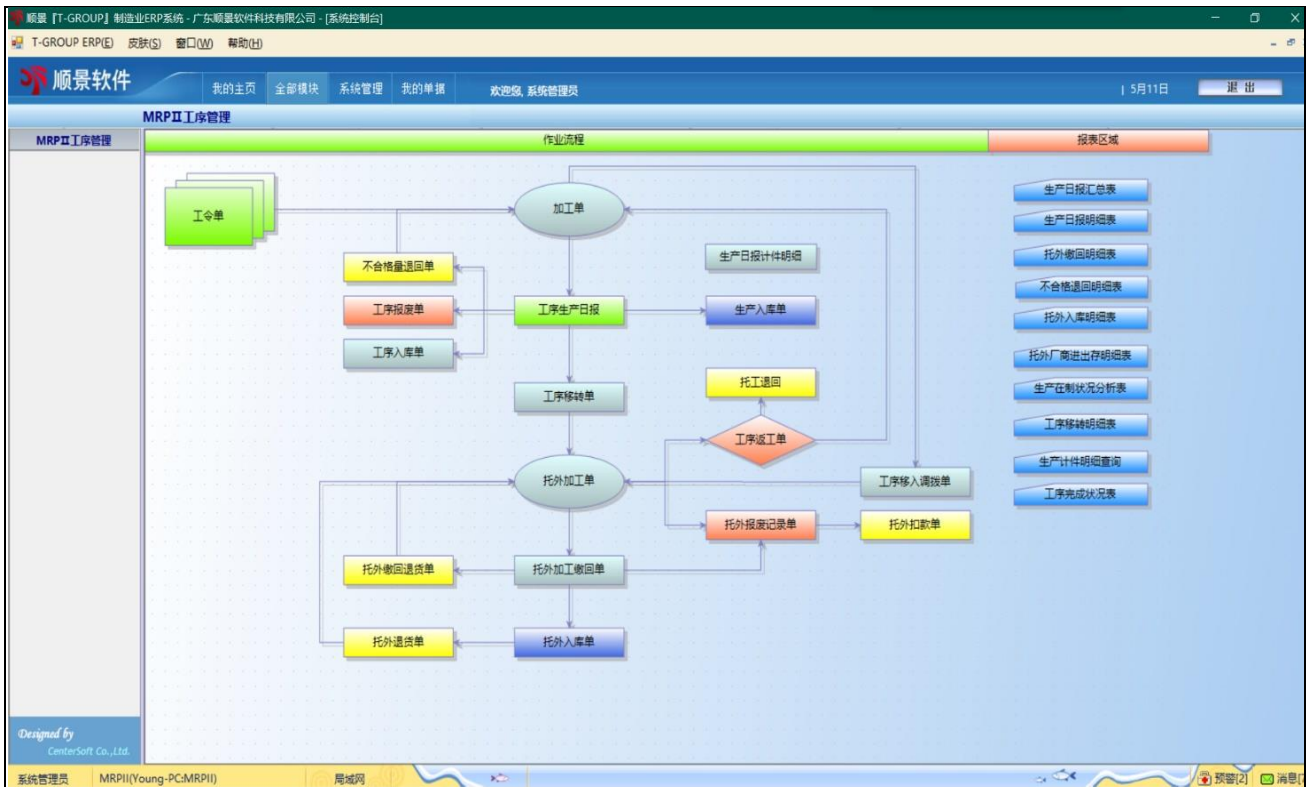
3.3.2 托外管理模块介绍



功能说明

1. 托外加工订单发出生产进度管理；
2. 外发材料管理,对于委外加工材料的发出、收回、结存有详细报表反映；
3. 托外工缴费用经会计确认后自动产生记帐凭证,并可产生每月与委外厂商的对账单；
4. 托外入库超量及提前期控制,保证委外厂商及时、准确交货；
5. 托外加工订单发出生产进度管理；
6. 外发材料管理,对于委外加工材料的发出、收回、结存有详细报表反映；
7. 托外工缴费用经会计确认后自动产生记帐凭证,并可产生每月与委外厂商的对账单；
8. 托外入库超量及提前期控制,保证委外厂商及时、准确交货。

3.3.3 工序管理模块介绍

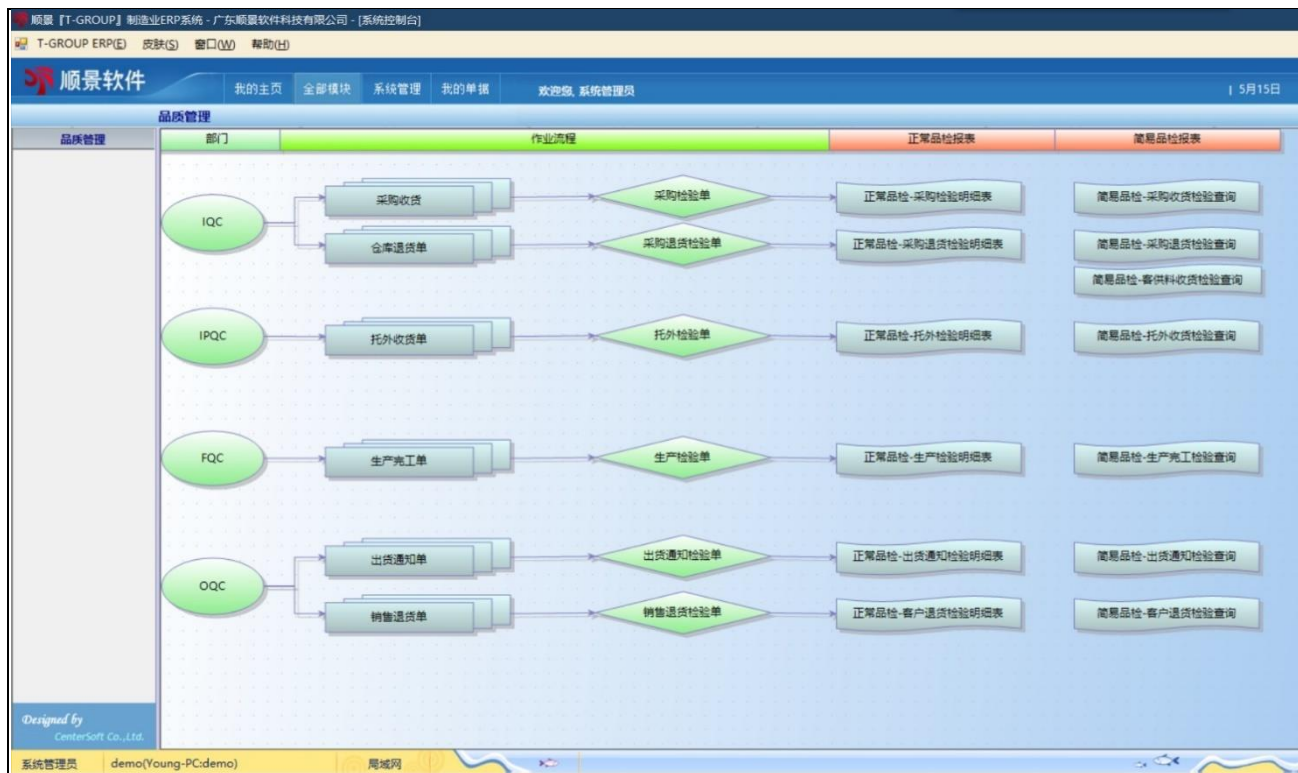


功能说明

主要对车间内各工序产量回报、废品统计、在制品交接进行管制

1. 制程加工单、加工任务可细分至机台、操作工，生产任务管制；
2. 支持工序拆分，工序外发，工序移转，半成品工序入库等作业；
3. 分制程领发料、控制各制程投入、产出、不良、在制并有详细报表说明；
4. 控制各制程产出数不可大于移入数，异常情形需特别说明原因；
5. 制程不良需记录不良原因、责任部门，便于分析；
6. 制程可在厂内和外发制程间直接转移，方便多制程外发业务；
7. 制程报废、返工皆有详细记录单据和报表反映。

3.3.4 品质管理模块介绍

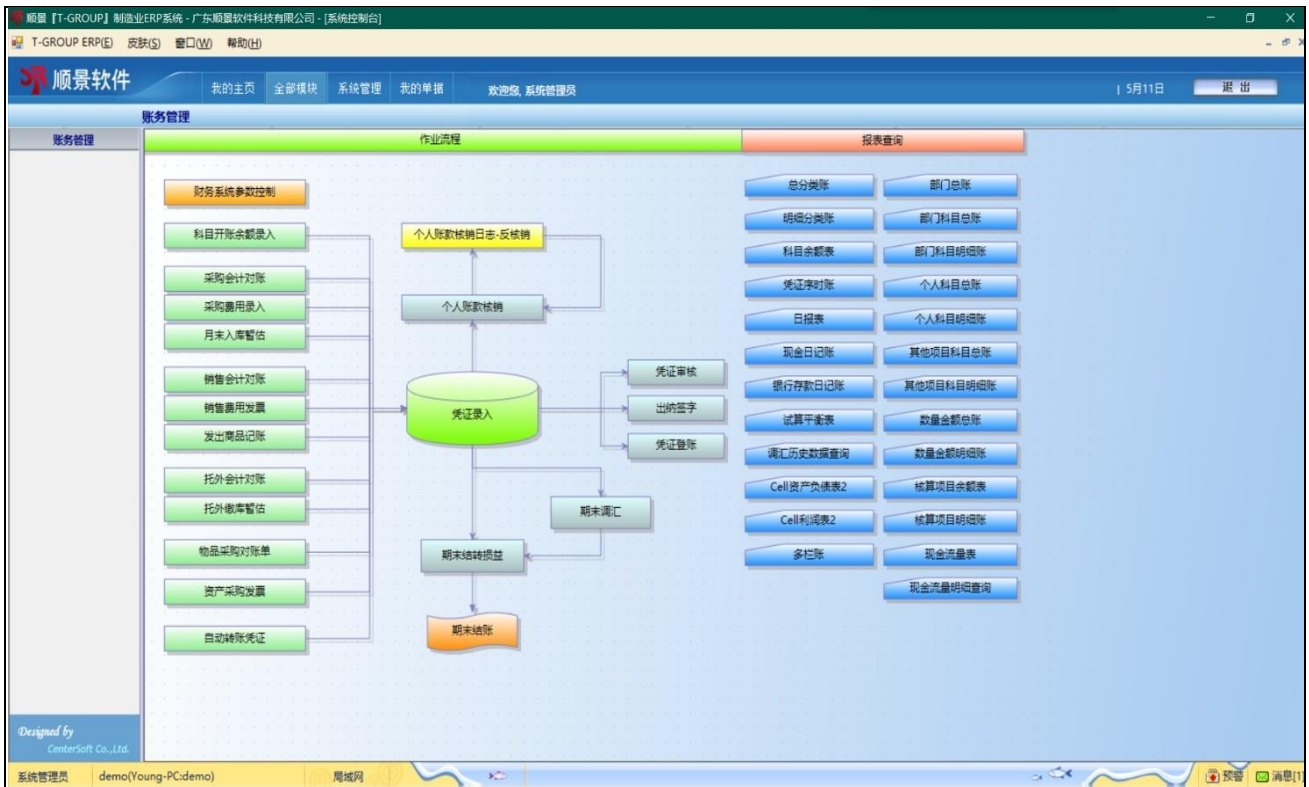


功能说明

1. 采购进货退货品检记录单，经经管经理审核产生进货品检日报表；
2. 涵盖 IQC\IPQC\FQC\OQC 各环节品检操作，协助工厂对各段不良进行记载统计和控制；
3. 可对每一料号设定品检项目品检标准进行检验；
4. 可对各种品检结果设定下游处理方式，例如不合格只能退货，特采可以入库，防止不合格品进入仓库；
5. 重要或主要工艺材料，可设定入库路线中必须品检，没有品检就不能进行下游作业；辅助料则可设定免检或不必品检入库；
6. 系统产生各种品检分析报表供查看，例如生产不良原因分析、生产不良率统计等；
7. 系统亦产生品检十几种品检分析图形用于查看，例如柱形图、饼图、直方图、折线趋势图等。

3.4 财务管理模組介绍

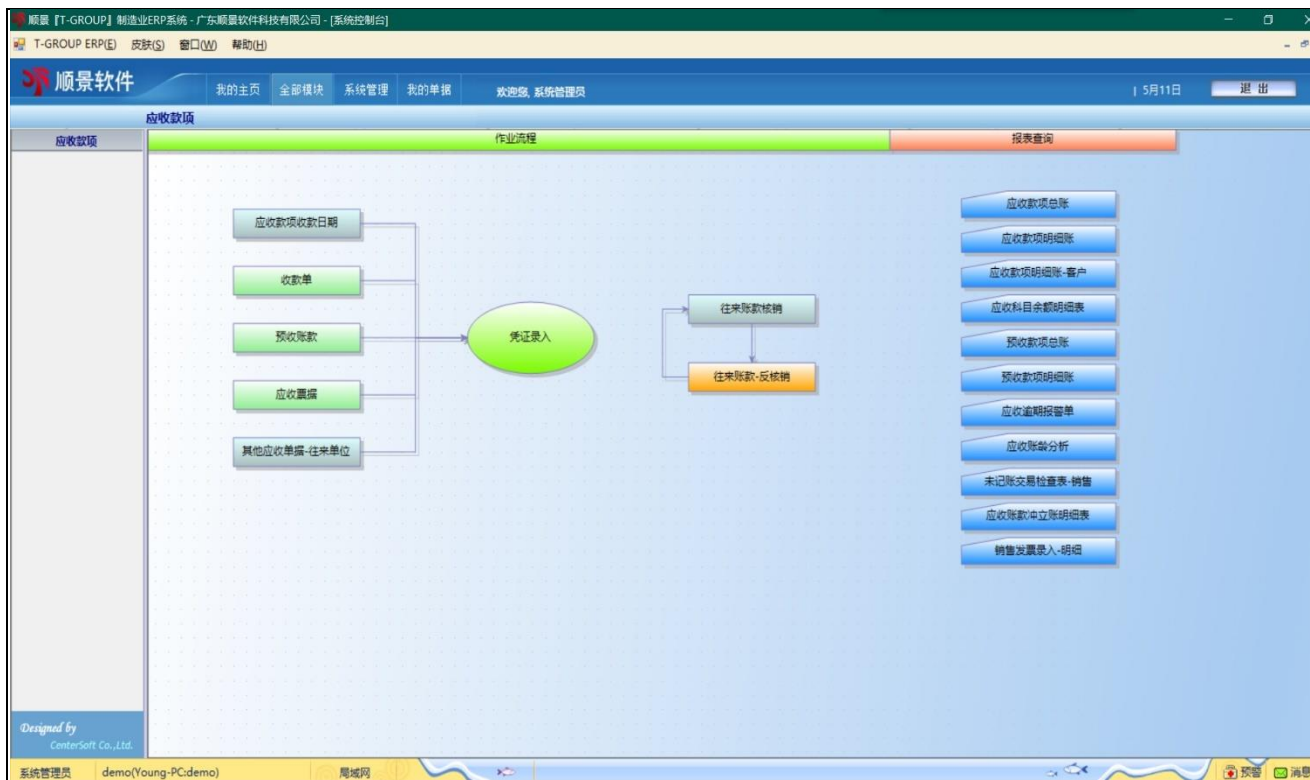
3.4.1 总账管理模块介绍



功能说明

1. 会计科目可以不同投资类型设立,方便不同投资形式工厂选择不同会计制度记帐;
2. 多帐套, 多币别管理; 备用金,零用金借支管理;
3. 平日只须登记凭证, 其它如登帐, 会计报表等工作全部由系统自动完成;
4. 可自动结转汇兑损益, 自动结转制造费用,自动结转损益,期末结帐自动完成;
5. 物流系统自动产生应收应付帐款凭单, 准确及时利于追踪, 避免人为疏失;
6. 于采购入库、销售出货、托外入库环节设置内稽内控, 保证物流和资金流数据统一, 不重复记帐和漏记;
7. 各部门本月发生费用明细帐一目了然, 随时显示;
8. 月底损益结转后, 自动出具资产负债表、损益表、现金流量表;
9. 月底期末调汇后, 可以随时查看外币金额的历史调汇记录及汇兑损益数据;
10. 随时查询现金日记账和银行存款日记账, 并可以月底与银行进行对账;
11. 也支持项目型核算, 包括该项目的材料、人工、费用等各项项目核算明细。

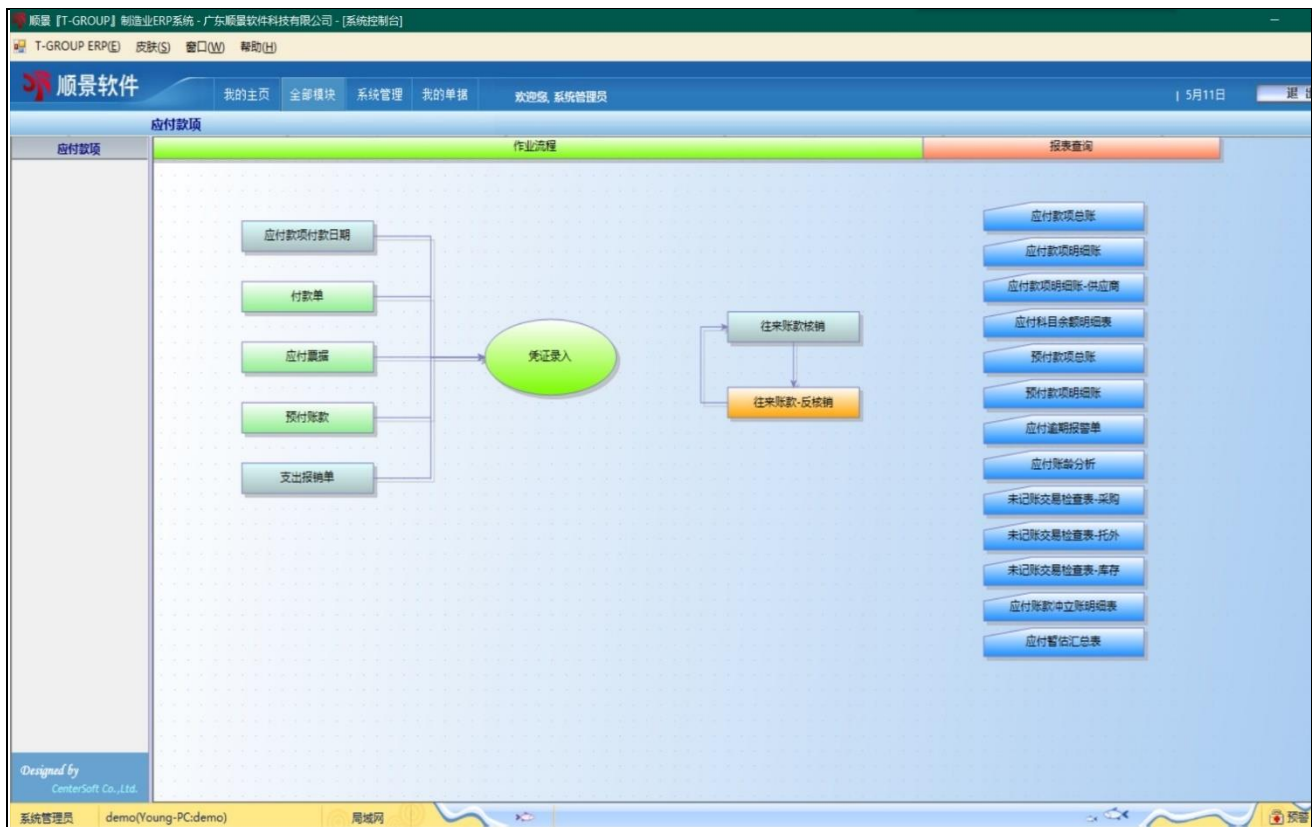
3.4.2 应收管理模块介绍



功能说明

1. 根据销售交易的记录数据自动生成应收账款、包括现金收款；
2. 支持收款核销应收账款，包括本位币、外币的核销；
3. 支持预付账款，并和销售订单绑定；
4. 支持应收票据，将应收账款转化为应收票据，包括票据的收款、贴现、背书、转出等作业；
5. 支持其他应收款，包括模具费用、其他业务收入等信息；
6. 可以随时查看任意客户的应收账款期初余额、本期新增金额、本期收款金额，期末余额等汇总金额；
7. 可以随时查看任意客户的应收账款期初余额、本期新增金额、本期收款金额，期末余额等交易明细；
8. 可以随时查看任意客户的预收账款信息，及预收、应收账款的未核销信息；
9. 随时查询和打印客户应收余额及进行帐龄分析，以利及时收回货款，降低呆帐发生；
10. 统计每笔应收帐款的到期日期，提供每笔帐款到期报表,方便及时催款；
11. 在成本或者应收月结前，对所有应收业务的稽核记账，防止应收账款的遗漏。

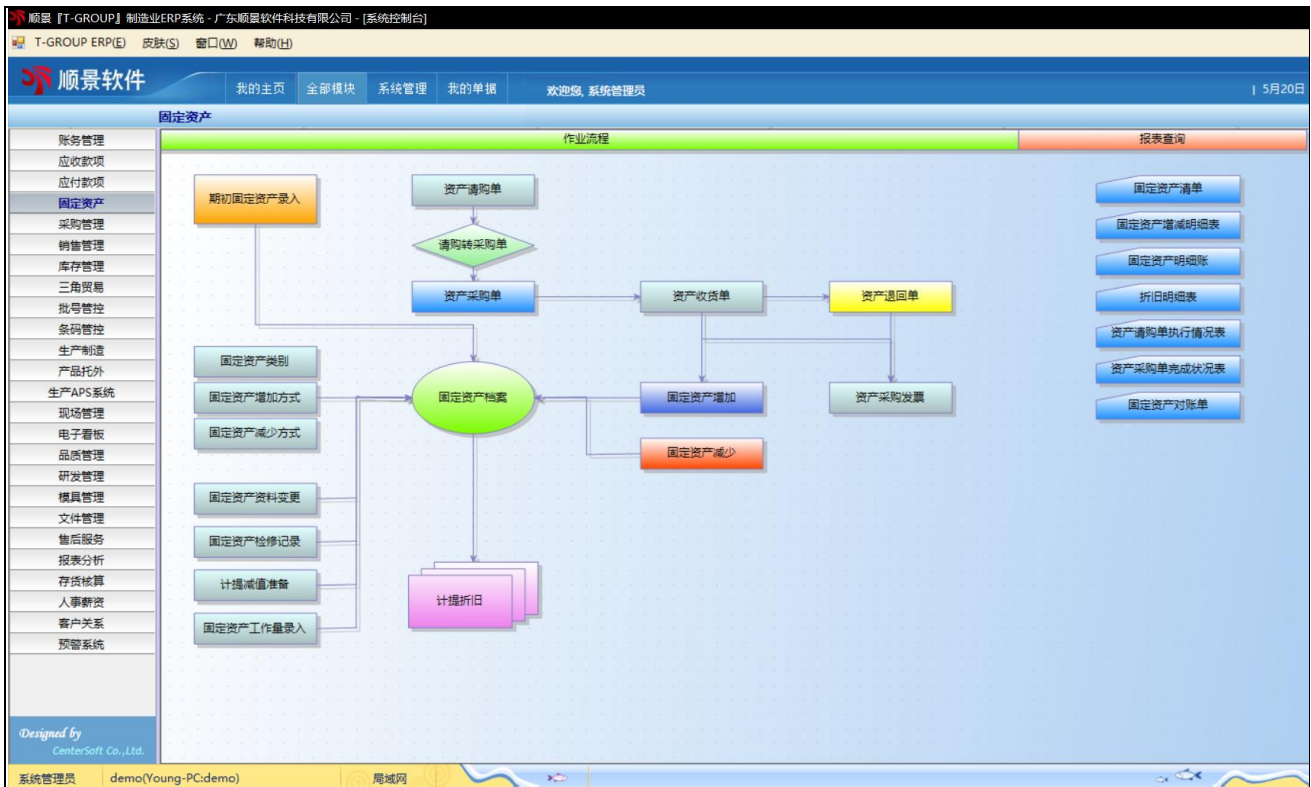
3.4.3 应付管理模块介绍



功能说明

1. 根据采购交易的记录数据自动生成应付账款、包括现金付款；
2. 根据托外交易的记录数据自动生成应付账款、包括现金付款；
3. 支持付款核销应付账款，包括本位币、外币的核销；
4. 支持预付账款，并和采购订单、托外工令单绑定；
5. 支持应付票据，将应付账款转化为应付票据，包括票据的付款、转出等作业；
6. 支持其他应付款，包括差旅报销、其他业务支出等信息；
7. 可以随时查看任意供应商的应付账款期初余额、本期新增金额、本期付款金额，期末余额等汇总金额；
8. 可以随时查看任意供应商的应付账款期初余额、本期新增金额、本期付款金额，期末余额等明细金额；
9. 可以随时查看任意供应供应商客户的预付账款信息，及预付、应付账款的未核销信息；
10. 随时查询和打印供应商应付余额及进行帐龄分析；
11. 在成本或者应付月结前，对所有应付业务的稽核记账，防止应付账款的遗漏；
12. 统计每笔应收帐款的到期日期，提供每笔帐款到期报表，方便及时催款。

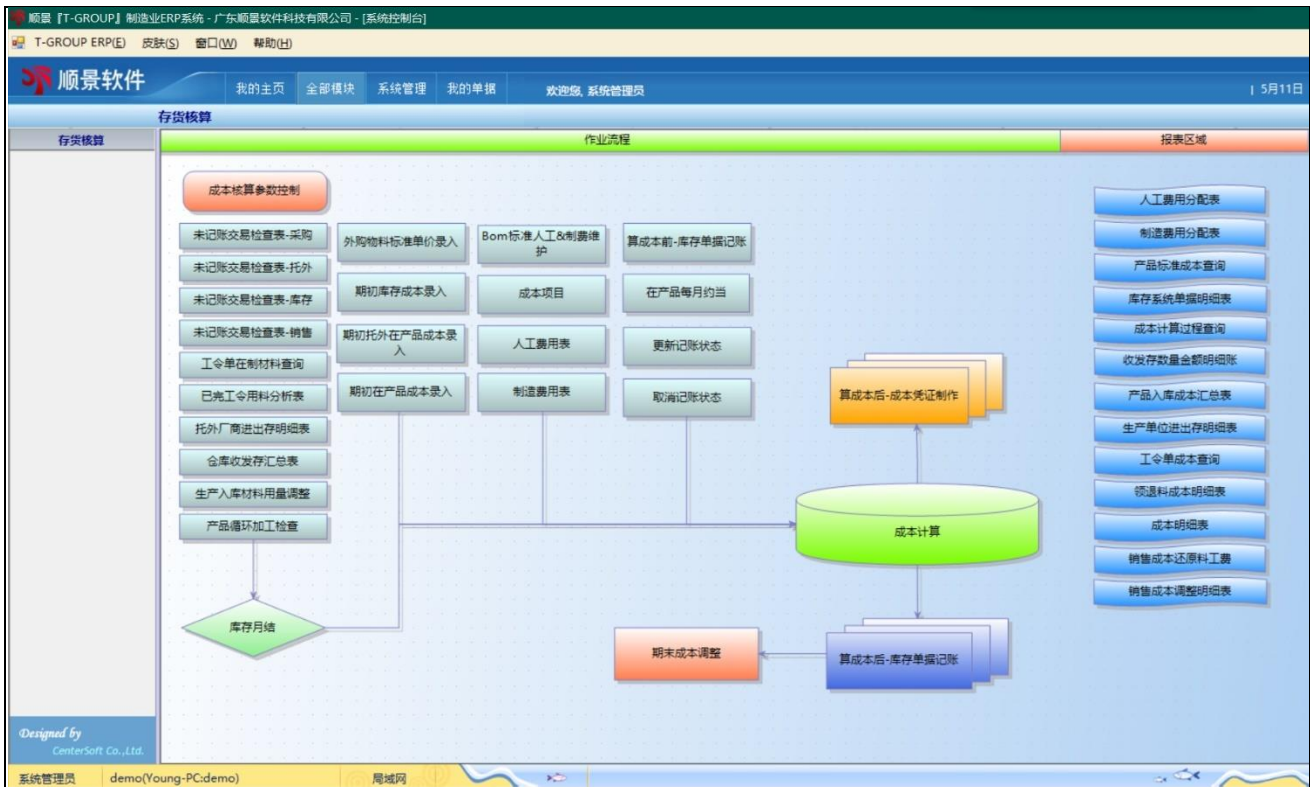
3.4.4 固定资产管理模块介绍



功能说明

1. 购入固定资产，其基本信息除可由固定资产管理系统直接输入外，也可自应付管理系统的应付凭单自动生成，以节省人工作业的时间及确保信息的一致性；
2. 对于固定资产提供类别设置，各项资产管理报表可以分类汇总统计，除提供资产在会计帐务方面的管理外，也可以对资产的保管或使用情形提供管理，以正确掌握公司资产当前的存放地点及保管人等相关信息；
3. 本系统提供固定资产的按月自动计提和分摊折旧功能，并提供平均年限法、工作量法等折旧方法。折旧费用可依保管部门的保管数量并可将折旧分摊计提的结果，自动在会计总帐系统生成对应的会计分录，可减少财务人员人工编制会计分录的工作负担；
4. 对于资产的日常变动，系统提供资产改良、重估、报废、出售、调整等日常作业，可以重新计算帐面价值、折旧年限及折旧金额等信息。若为资产检修，可自动连至应付管理系统，自动生成应付凭单；若为资产出售，可自动计算处理损益，并自动结转生成应收管理系统的结帐单。所有日常变动均可生成对应的会计分录，供财务人员审核登帐；
5. 提供资产盘点管理，可打印资产盘点清册以利盘点工作的进行，对于盘点的结果，可利用资产盘点差异分析表以了解盘点状况，以做后续相应的固定资产的实物和账务处理；
6. 提供资产移转管理，可记录资产移交的历史信息，包括保管部门移转、资产外送、资产回收等作业。

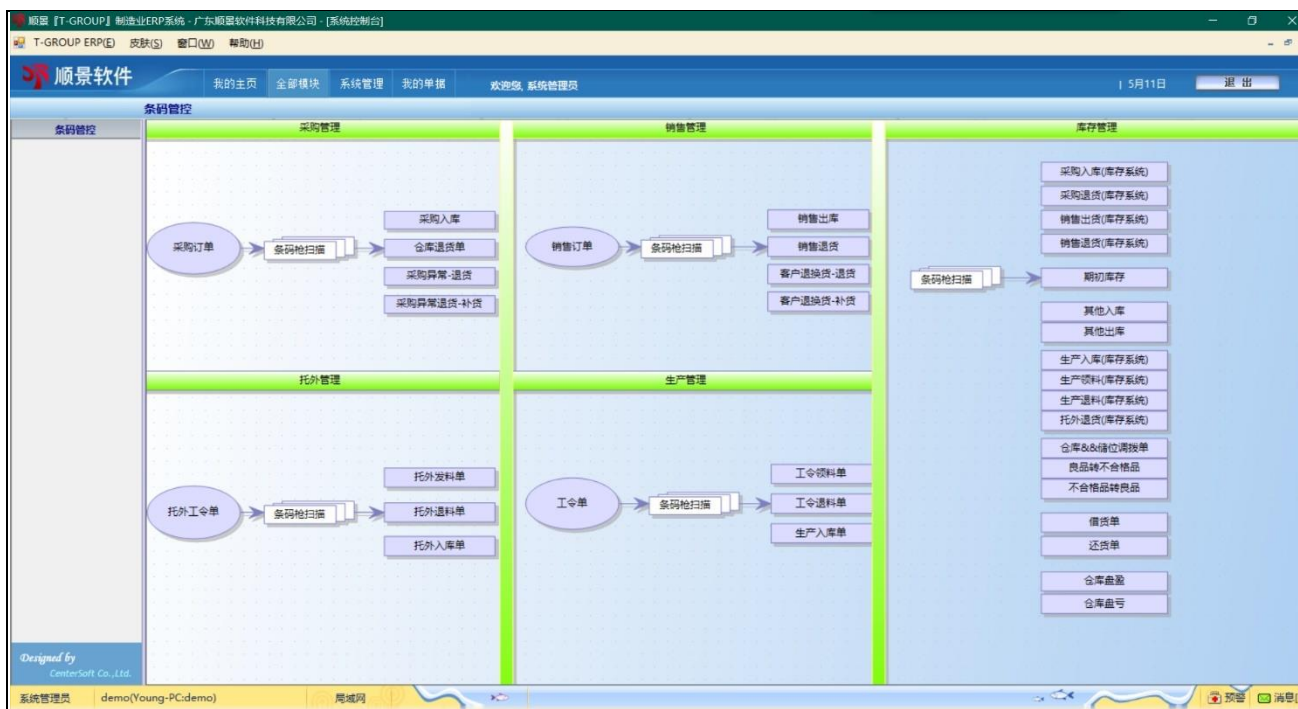
3.4.5 成本核算管理模块介绍



功能说明

1. 每月在前部单据稽核完成后，点击一下“计算成本”按钮，所有成本计算工作皆由系统自动完成；
2. 也可以根据历史采购单价和产品 BOM，自动计算产品标准成本；
3. 系统成本计算完成之后，并产生成本分析报表与标准成本比对；
4. 工令单材料成本自动计入派工产品，辅料成本分配记入产品成本；
5. 每月人工，制费自动从总帐系统引入参与分配，并可任选工时或数量分配基础；
6. 每月自动计算所有出入库单据的成本金额，并分项列示仓库各项存货单位成本及总成本；
7. 提供产品成本计算过程追踪，分析每一产品的成本起因及毛利；
8. 可对每一客户订单进行成本计算及毛利分析；
9. 快速结出每月成本，缩短月结记帐时间；
10. 快速的产品成本预估功能（可依预估进价、最近进价及产品平均成本计算），以便快速计算各款产品的加工成本。

3.5.1 条码管理模块介绍



功能说明

1. 顺景 ERP 系统全条形码管理功能，工厂可使用条形码实现自动识别录单（扫描条形码、自动生成收货单、领料单、入库单、出货单、盘点单等），集成批号与序列号管理，实现物料商品批次管理，产品追溯管理，实现数智化数据管理。
2. 支持 PDA 条形应用，支持安卓平台，手机应用，数据及时上传，支持条码标签打印，单据复合防呆，条码化库存盘点，自动生成系统盘点单，与 ERP 系统库存同步更新。



3.5.2 智造看板管理模块介绍

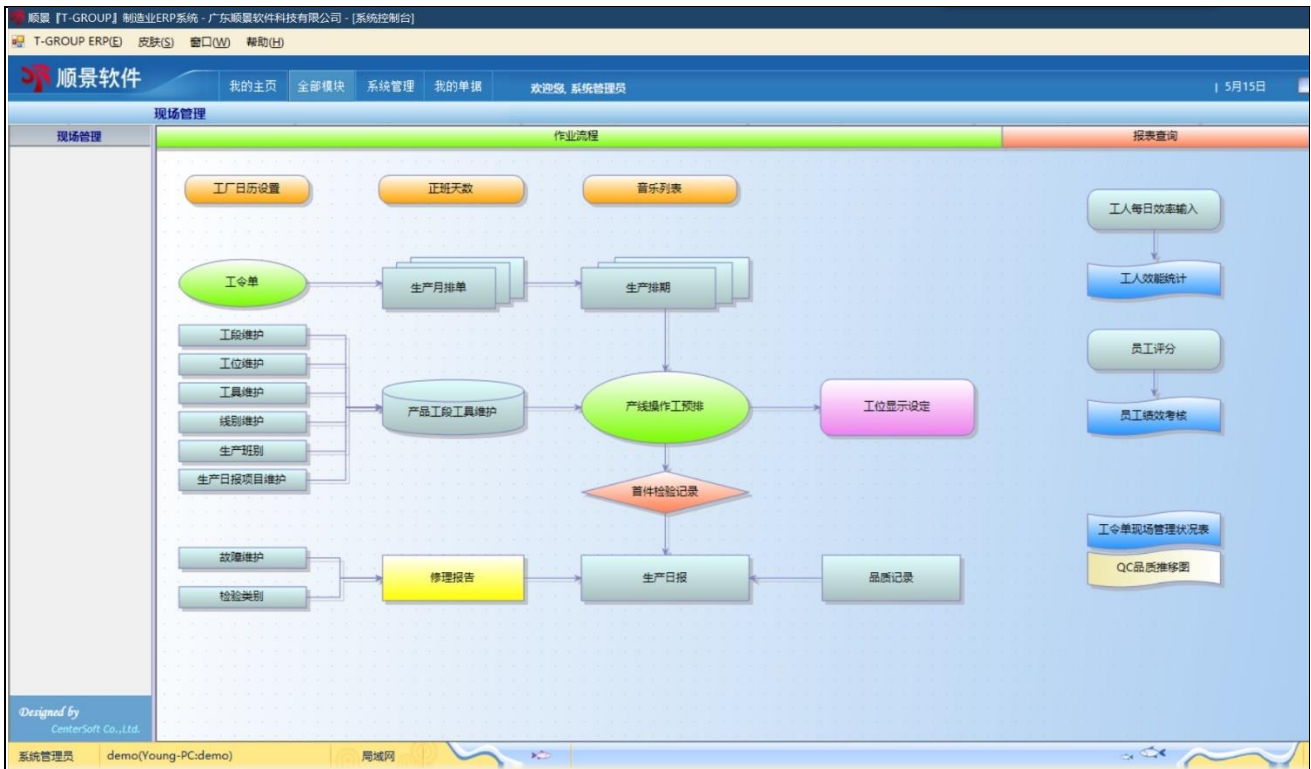


功能说明

1. 精益生产、目视化管理，透明化管理，利用大屏幕电视实时呈现生产经营动态信息，以便任何人都可以及时掌握管理现状和必要的情报，从而能够快速制定并实施应对措施。
2. 车间生产可视化看板，可定制化看板内容，灵活满足企业各方位需求。
3. 与 ERP 系统数据实时对接，更直观的生产进度、质量控制可视化分析。
4. 高效实时动态数据，滚屏显示各生产线看板的状况，即时掌握全局状态。
5. 低成本部署，显示屏端部署，维护简单。



3.5.3 现场管理模块介绍



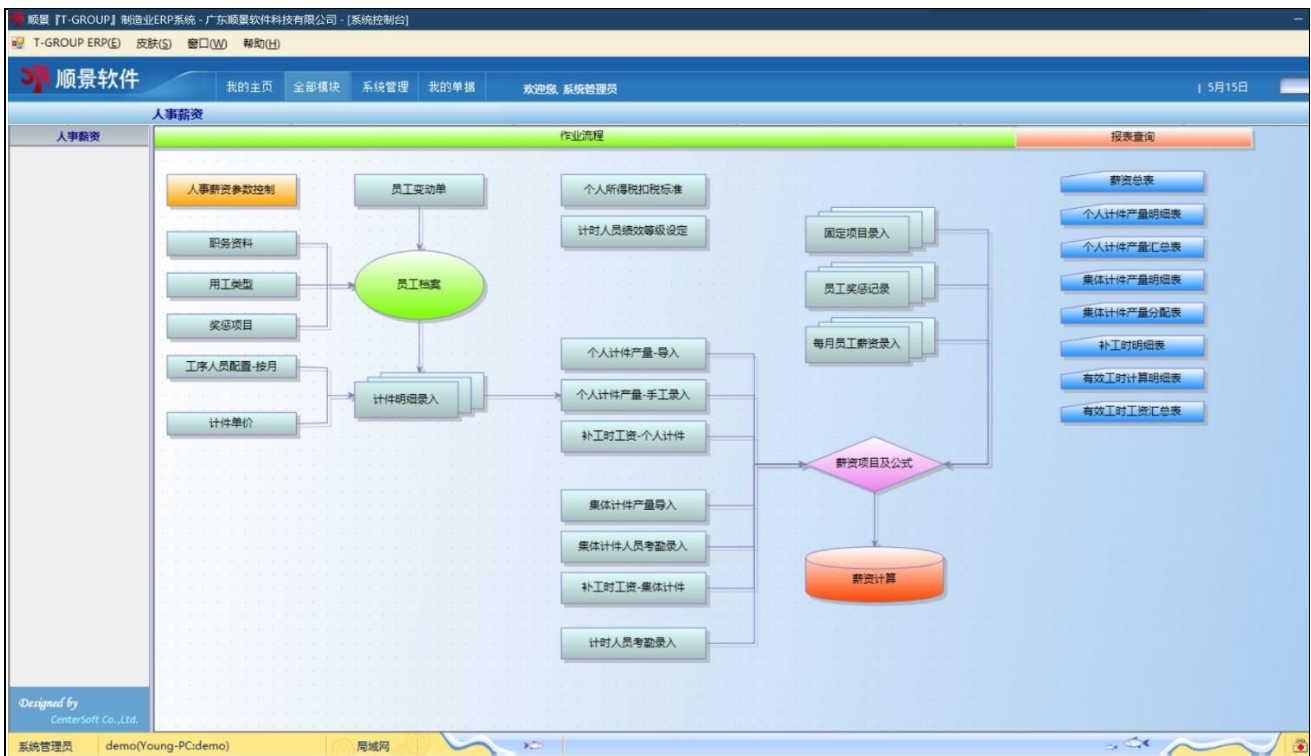
功能说明

1. 生产现场管理执行系统，支持生产月排单，生产周排单等排单作业；
2. 针对每条生产线进行细化数据化管理，可自定义线别、工段、工位、工具；
3. 对产线操作工进行预排，支持每个工位 E-SOP 显示，节约换线成本；
4. 生产现场数据收集，生产日报，品质首检检验记录；
5. 支持员工效能统计分析，员工绩效考核，QC 品质推移图等。



3.6 其他模组介绍

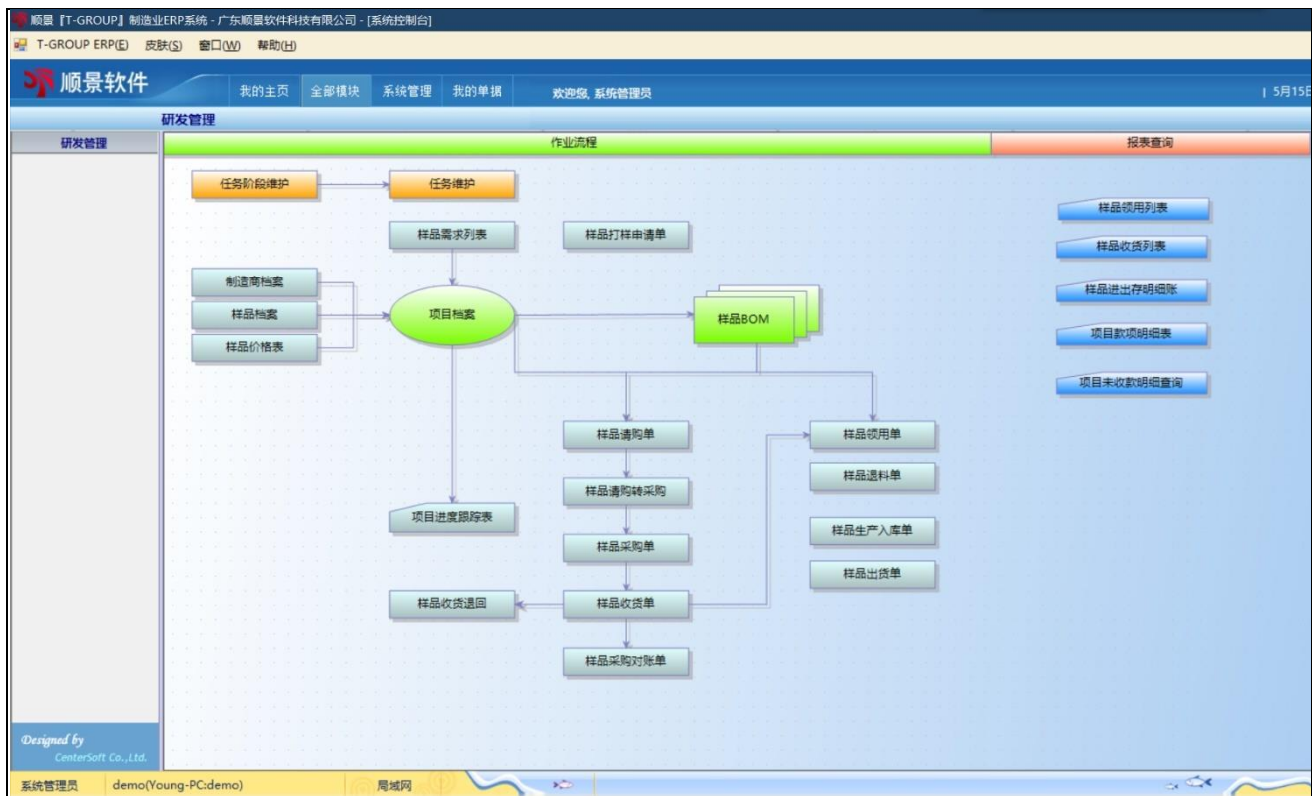
3.6.1 人事薪资管理模块介绍



功能说明

1. 员工基本档案管理，支持 EXCEL 导入、员工变动记录、奖惩记录等；
2. 自由定义员工薪资计算公式，系统月末自动计算薪资；
3. 支持每个工序的每个员工完工产量导入，现场录入计件数量，计件薪资实时呈现；
4. 支持产品工艺路线的产品工序加工单价导入；
5. 比照计件单价及废品扣款单价，计算员工计件薪资；
6. 支持个人计件和集体计件两种模式；
7. 对于计件产量不饱和时提供补工时工资录入和计算，可以有效解决五金压铸冲压工厂计件薪资问题；
8. 计件薪资的目的是实现多劳多得的原则，避免很多员工故意拖拉工作时间。

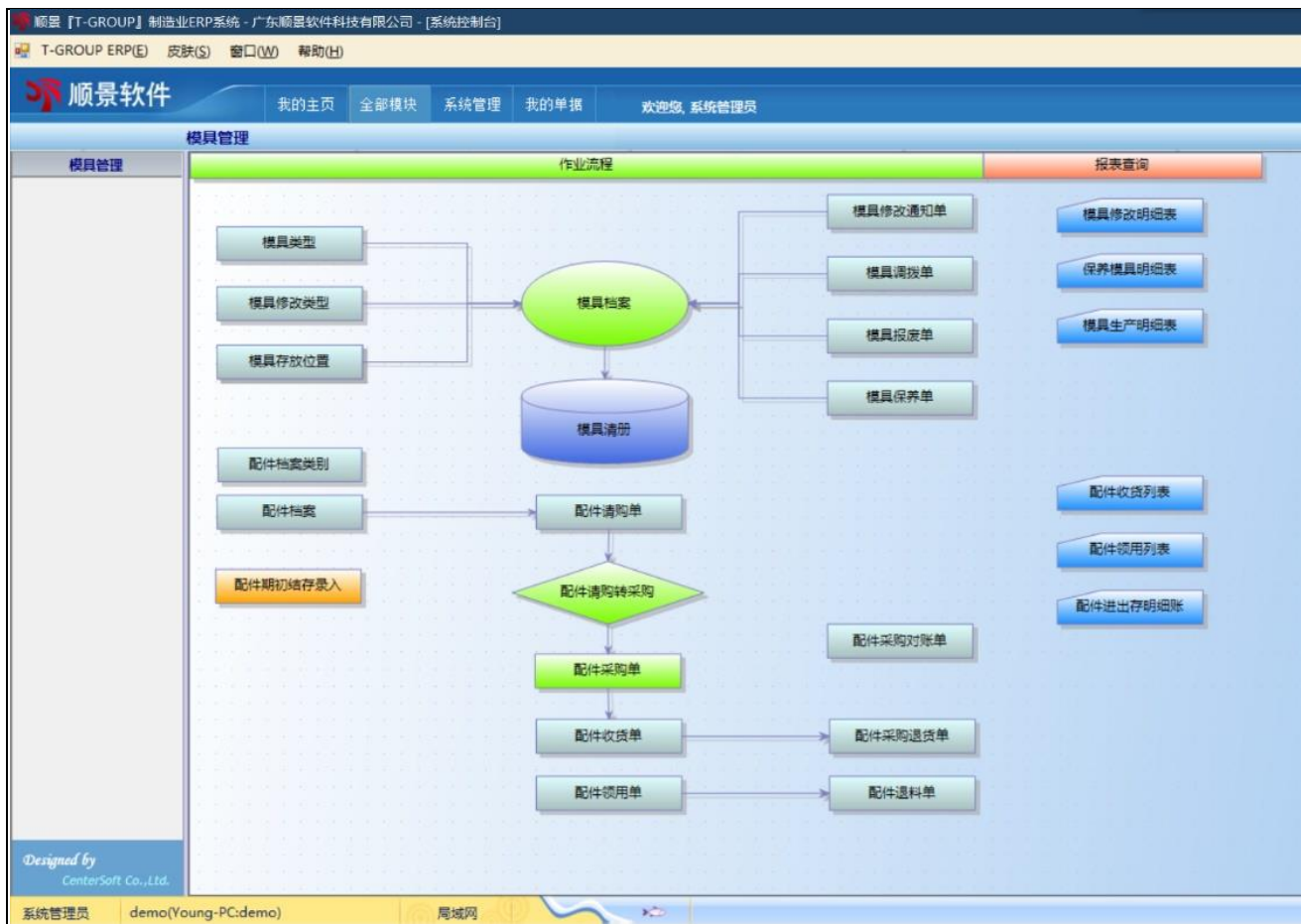
3.6.2 研发管理模块介绍



功能说明

1. 管理新产品研发过程及数据管理，包含研发项目立项，样品管理等；
2. 项目任务阶段分解，每个阶段具体工作任务及内容，计划开始时间和计划结束时间，负责人等；
3. 项目任务阶段实际维护，维护每个阶段的具体实际完成任务及内容；
4. 项目节点每一阶段实现的文件资料，都可以上传进行管理，尤其对于重要的产品研发或者周期较长，可进行多任务项目管理；
5. 对项目阶段产生的物料在不建立标准物料档案的情况下，进行请购、采购、收货、对账、领用等进行独立管理；
6. 样品生产入库，样品出库管理，并产生独立报表。

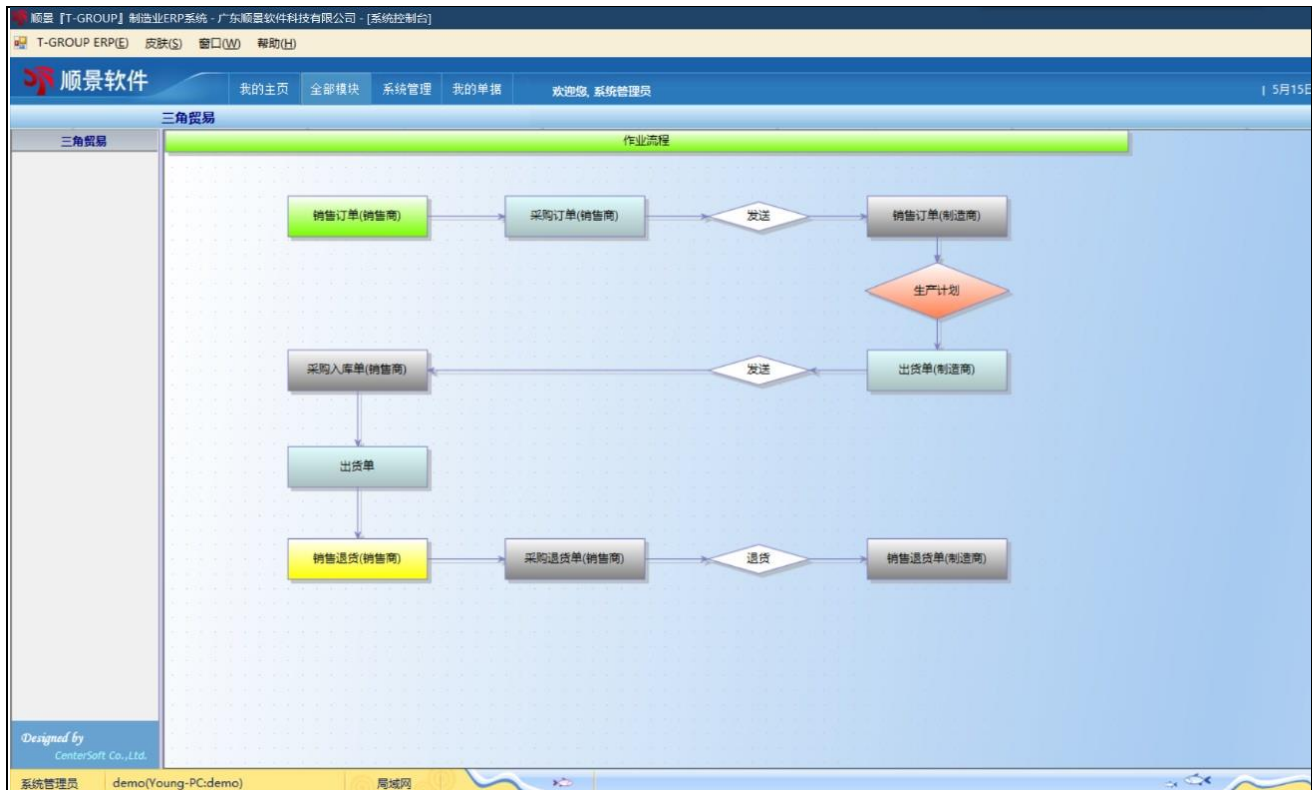
3.6.3 模具管理模块介绍



功能说明

1. 模具全方位生命周期管理，支持多种模具类型设置，如塑胶模具、五金模具等；
2. 模具修改类型设置，如修模、试模、模具调整等；
3. 模具的存放设置，如模房设置存放位置、使用位置、报废位置等信息；
4. 建立模具档案，如模具使用寿命、模具适用产品，已经使用次数，剩余使用次数等，并有模具保养提醒，模具使用寿命预警提醒等；
5. 模具修改通知单，对于模具的修理、改动进行通知及修改记录；
6. 模具调拨单，对于模具的使用，从模房调拨到相关的使用车间记录；
7. 模具报废单，模具寿命到期后，经过确认无法再使用的，申请报废；
8. 模具管理清册，根据模具档案、模具调拨单、模具报废单最后形成模具清册，便于管理模具。
9. 模具配件物流管理，包含配件请购、采购、收货、配件对账，配件领用等。
10. 详细的模具相关报表查询，如模具修改明细表、保养模具提醒表，模具生产明细表等相关报表。

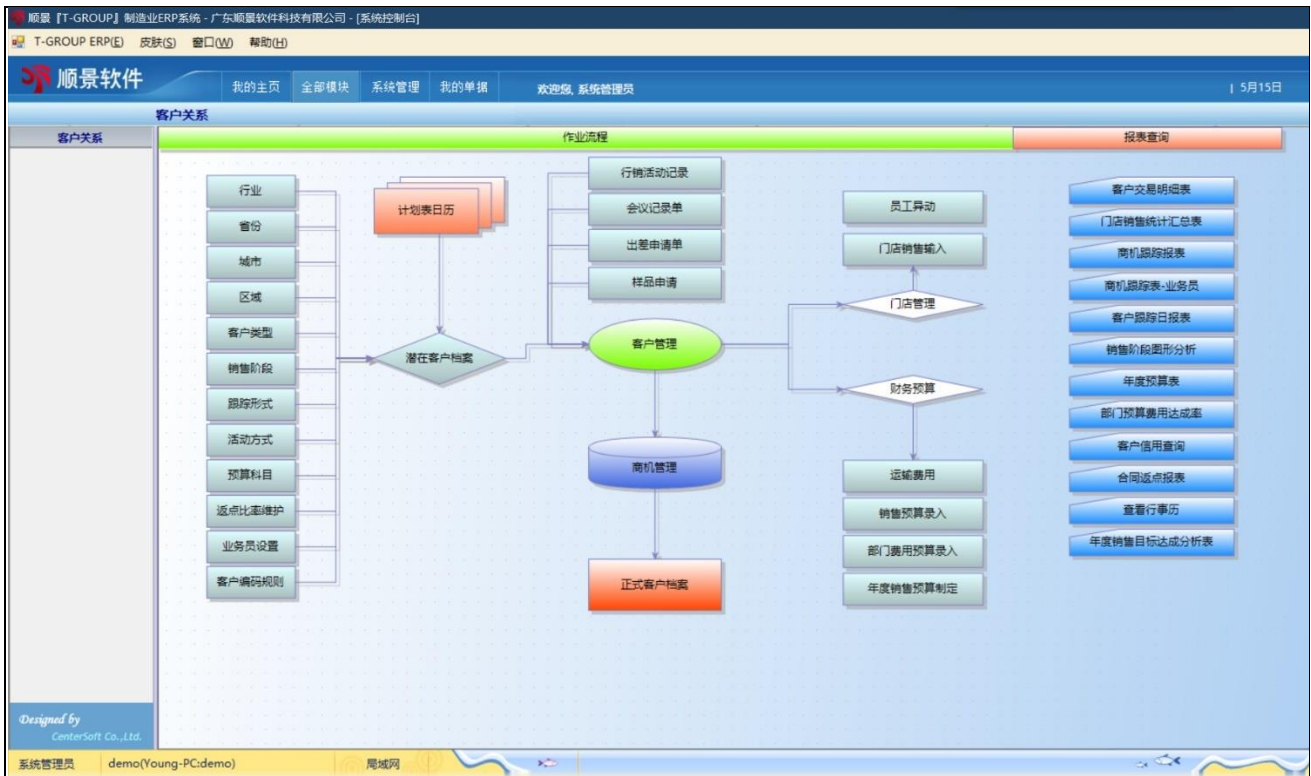
3.6.4 三角贸易管理模块介绍



功能说明

1. 处理集团多公司间，三角贸易转单功能，支持受订、采购单之间的抛转，以及进货、销货单之间的单据抛转，减少重复作业；
2. 三角转单作业（集中处理）：在同一个作业画面，同时进行集团公司及多账套之间的三角贸易单据抛转，包括（销售商）销售订单转低价采购订单、（销售商）采购订单转（制造商）销售订单，（制造商）销售出货单转（销售商）采购入库单，采购入库单转出货单等。

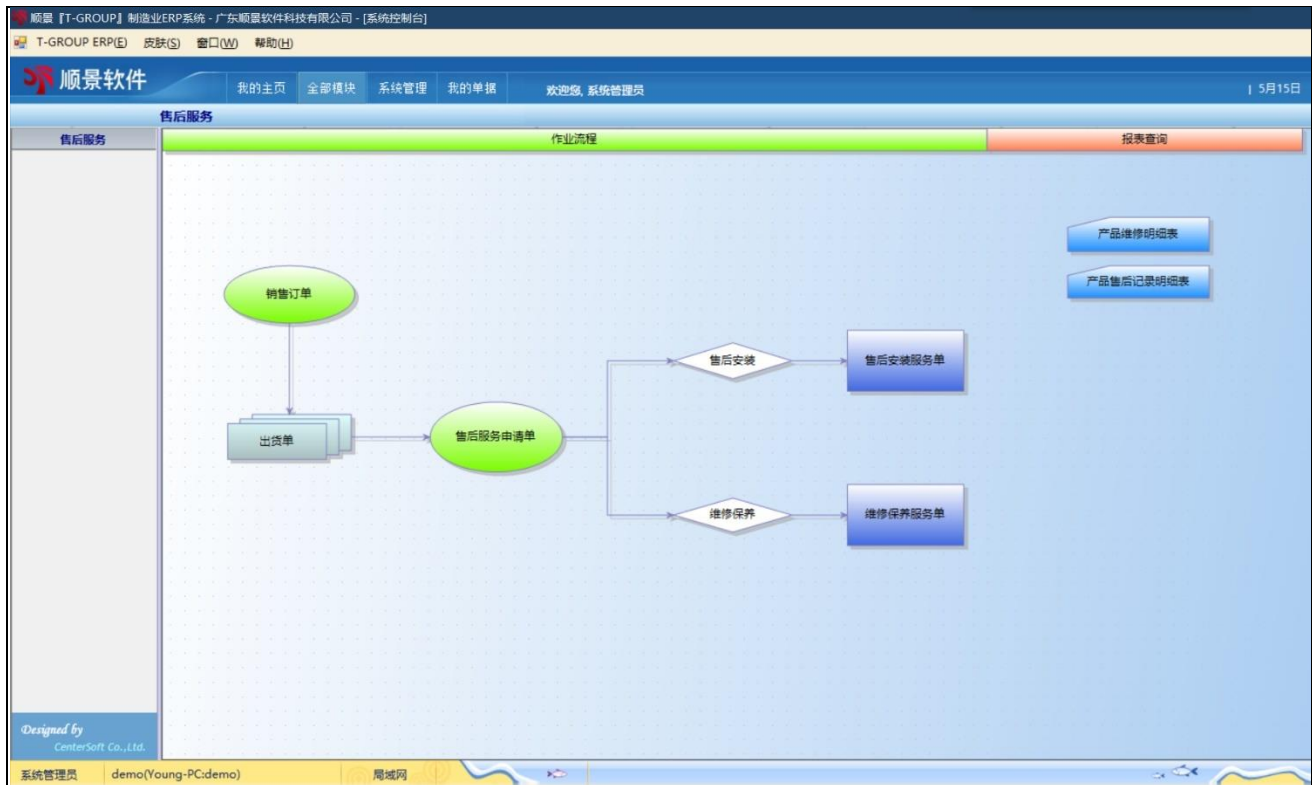
3.6.5 客户关系管理模块介绍



功能说明

1. CRM 客户关系管理，客户商机管理，客户报价、联系记录等客户生命周期记录管理；
2. 可维护客户多个联系人、多个送货地址等相关的基本信息；
3. 对每个可维护跟踪记录，详细记录客户的状况和考核业务员的工作；
4. 对客户的商机进行管理，并商机的进度进行分析；
5. 对客户的促销活动作详细记录，并分析行销活动的效益状况；
6. 可维护每月的销售预算，并可对销售预算与实际销售进行对比分析；
7. 可维护部门的每月费用预算，并可对费用预算和实际费用进行对比分析；
8. 业务员可维护行事历和完成的会议报告，方便主管了解业务员的计划安排和实际的达成；
9. 可进行两个期间年度的实际销售额的比较分析，统计产品的销售排行。

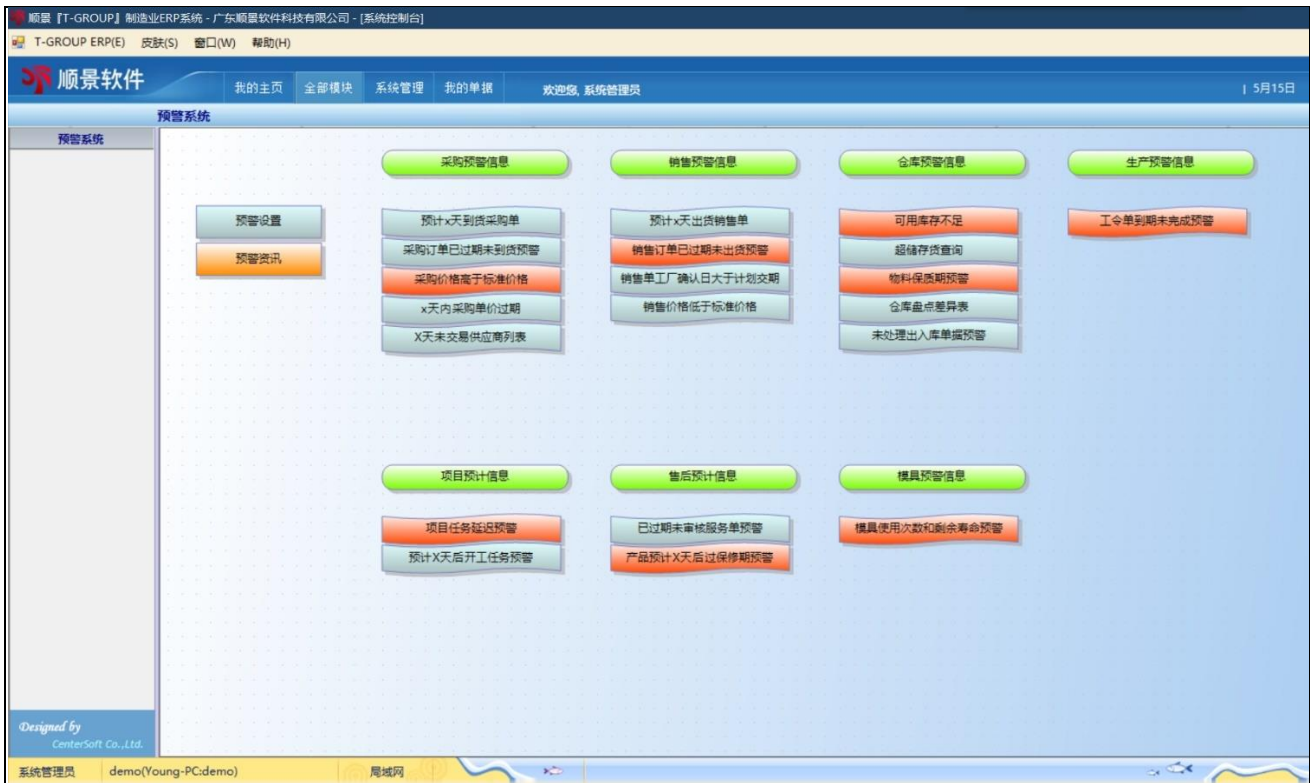
3.6.6 售后服务管理模块介绍



功能说明

1. 售后服务管理，对于已经出货的产品可以直接从出货单转单到售后服务；
2. 有单独的安装服务单、维修保养单记录单，记录实际售后服务情况；
3. 有单据的报表统计每款机型从下订单到安装维修的具体情况；
4. 根据售后申请的物料直接转单到领料单进行领料，领料单有单据可追溯；
5. 维修、安装单有记录订单的合同编号、且系统自动根据销售订单的保修期和出货日期自动结计算机型的到期日；
6. 对于已经进行申请而未及时审核处理的服务单，系统有预警进行提示，方便快捷跟催；
7. 每款产品售后领用的材料以及材料单价有根据申请单进行明确记录。

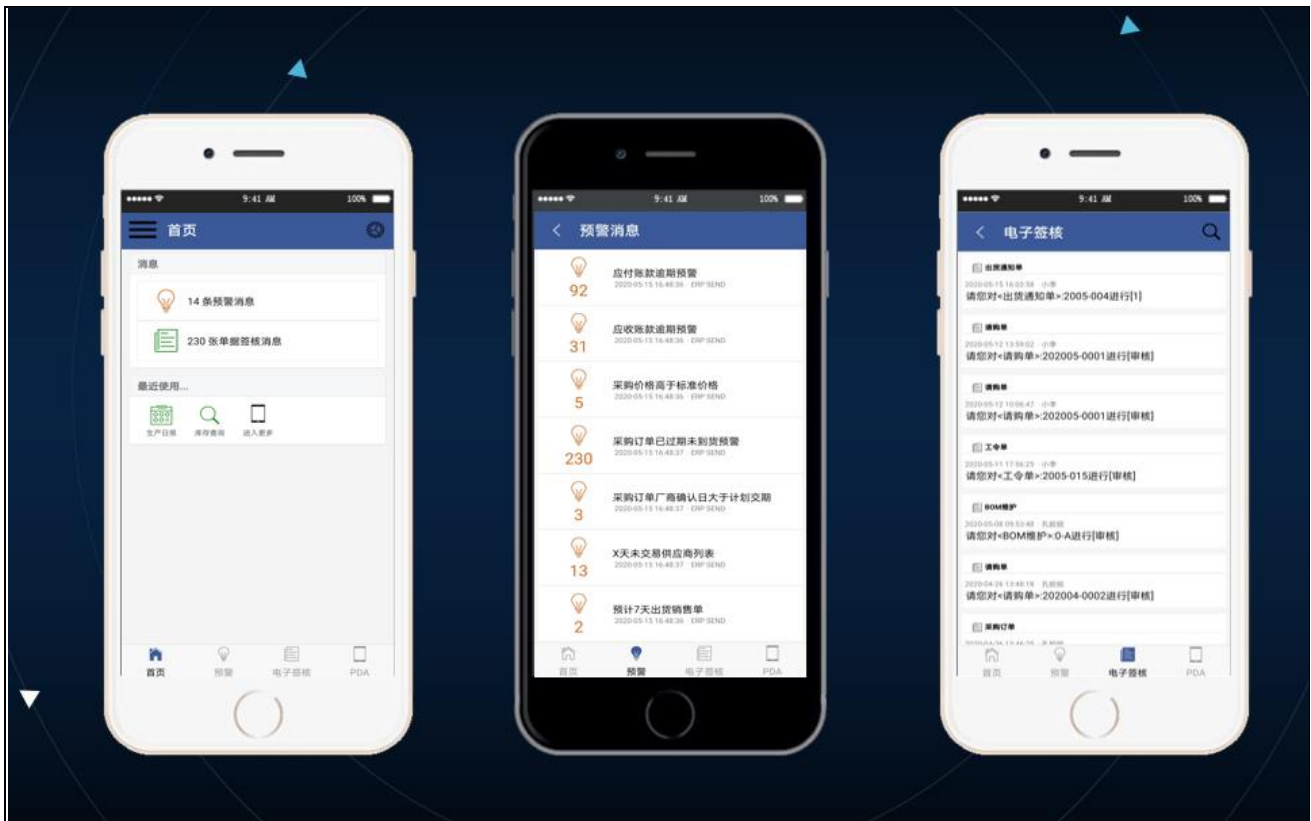
3.6.7 预警平台模块介绍



功能说明

1. 预警系统平台，可以对 ERP 系统内重要单据数据进行预警提醒，让重要的、异常事项，系统主动发消息提醒，对重要数据进行及时数据监控；
2. 支持重要，异常事项，手机通知预警提醒；
3. 预警信息自定义设置，系统内置各个岗位重要事项预警提醒，如果采购、销售、仓库、生产等预警条件皆可以支持自定义预警设置。

3.6.8 手机 APP 应用介绍



功能说明

1. 顺景 ERP-APP 系统 Android 平台应用，与 ERP 数据集成；
2. 手机端流程审批，ERP 内工作审批流通过手机端进行签核，随时随地手机办公，轻松体验移动数字化办公；
3. 手机端预警消息推送，让重要、异常事项通过 APP 端主动提醒；
4. 通过手机端查看 ERP 内报表等信息；
5. 支持手机端 BI 数据报表场景应用，条码化手机端应用。

【以下无内容】

顺景软件咨询热线：400-600-4155